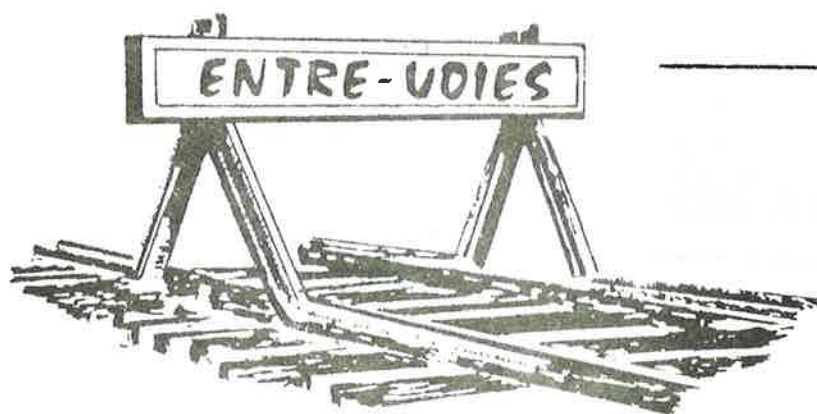
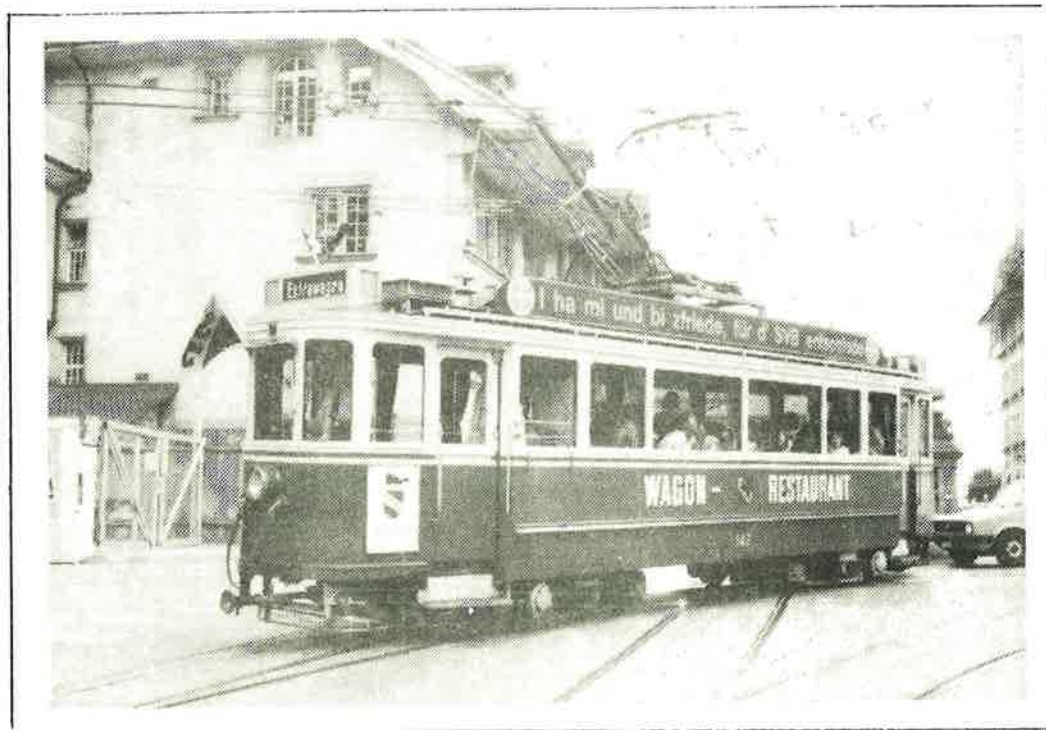


CLUB FERROVIAIRE DE L'EST DE LA BELGIQUE

VERVIERS



# ENTRE-VOIES



30 frs

SEPTEMBRE 1982

N°

57

EDITEUR RESPONSABLE : MOSSAY . L. 6 Av. de la Vecquée 4121.NEUPRE

# ENTRE - VOIES

CFEB

## sommaire

<u>NUMERO 57</u>	<u>SEPTEMBRE 1982</u>
EDITORIAL	3
ACTIVITES DU CFEB	4
FLASH INFORMATIONS	5
NOUVELLES DIVERSES	7
LES TRAMWAYS DE BERNE	9
OCCASIONS	19
LE WAGON MDi 996 DE ROCO	20

## couverture

Tram restaurant des SVB à Zytglogge le  
29/5/1982 (cliché J.C Michel)

Abonnement ENTRE-VOIES (11 numéros = 1 an) // 250 frs / 300 frs  
virement au CCP 000-0067855-52 de CFEB 4800 Verviers

*ENTRE-VOIES est envoyé gratuitement aux membres du CFEB*

*Le comité du CFEB n'est pas responsable des textes signés  
sauf mention les textes publiés sont la propriété du CFEB, ils  
peuvent être reproduits dans un but non lucratif et à condition  
de citer la source et l'auteur, et d'envoyer un exemplaire à  
l'édition*

CFEB a.s.bl (réunions bimensuelles) cotisation annuelle 500 frs  
- courrier 20 rue Jardon 4800 Verviers  
- local 62 rue de la Chapelle 4800 Verviers  
- SECRETARIAT tél 087/33.9693 de 9 à 18h00 sauf le lundi

# éditorial

Après une période de vacances, qui semble mettre en veilleuse le club ferroviaire. La reprise des activités s'amorce avec joie et même avec fougue.

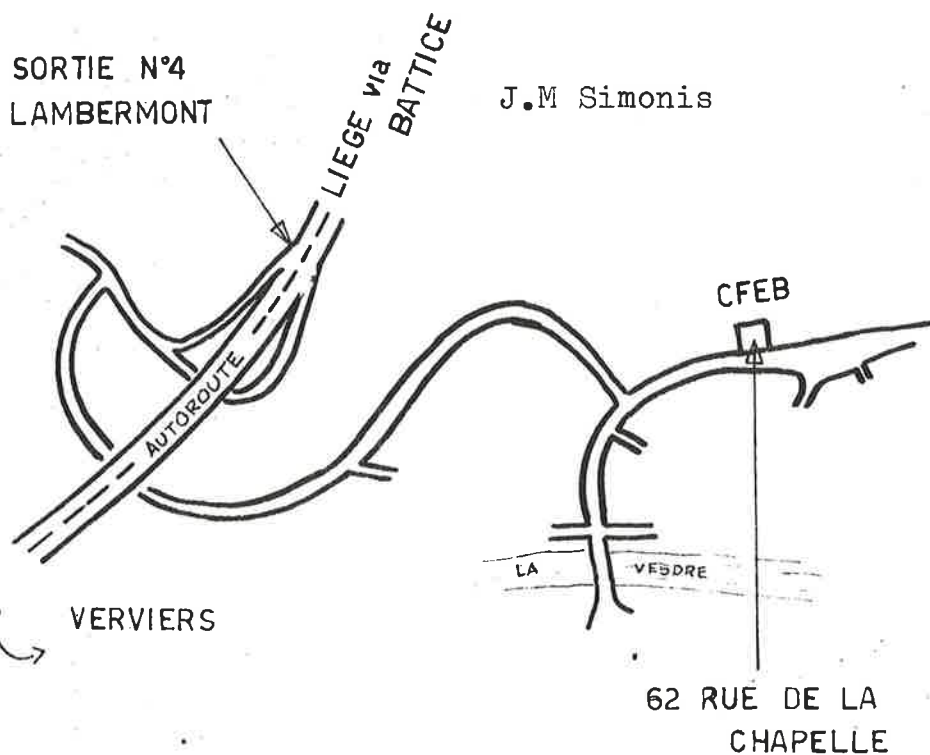
Les amateurs fervents du GMS n'ont pratiquement pas cessé leurs activités et, sous la houlette de l'ami Kurt, les réunions du jeudi se sont continuées pour arriver très bientôt à une concrétisation attendue: permettre aux membres de faire évoluer leur matériel personnel sur un réseau de démonstration.

Autre sommet ferroviaire annoncé pour très bientôt: M. A. Dagant, auteur de nombreux ouvrages connus et recherchés, donnera au CFEB une conférence unique le vendredi 24 septembre prochain.

Parenthèse indispensable dans cet éditorial: M Dagant termine un livre sur les locomotives à vapeur belges. Dotée de 300 illustrations dont de nombreuses inédites, l'étude de M. Dagant a pour objet l'inventaire des locomotives commandées par notre chemin de fer national. Il constituera un document quasi unique reprenant toutes les catégories de machines utilisées depuis 1835 c'est-à-dire des Stephenson jusqu'aux plus modernes de l'Etat Belge.

Voici très et trop brièvement présenté le conférencier exceptionnel dont le CFEB veut faire le point d'orgue de sa rentrée d'automne. Pour cette circonstance, LE COMITE DU CFEB INVITE CORDIALEMENT A LA SOIREE DU 24 SEPTEMBRE TOUS LES ABONNES D'ENTRE-VOIES AINSI QUE LES MEMBRES DES AUTRES CLUBS FERROVIAIRES.

N'est-ce-pas un alléchant début de reprise que cette soirée. N'est-ce-pas la preuve que malgré les soucis quotidiens, le hobby qui doit nous détendre conserve tout son dynamisme et que les animateurs du CFEB essaient de rester sur la brèche pour rencontrer les desiderata de leurs membres.





# ACTIVITES du CFEB

## Réunions

VENDREDI 24 SEPTEMBRE A 20h00

Monsieur A. Dagant nous parlera sur le thème " 125 ans de construction de locomotives à vapeur dans la région liégeoise", thème attrayant qui sera rehaussé par la projection de diapositives inédites de la collection personnelle de l'orateur.

Il est peut-être judicieux de rappeler que M. Dagant est l'auteur de nombreux ouvrages à caractère ferroviaire dont notamment: Le Chemin de Fer Vicinal de Bourcy à Houffalize

Les Canaux et Chemins de Fer Charbonniers du Centre  
125 ans de constructions de locomotives à vapeur en  
Belgique  
Les locomotives à vapeur de l'Etat Belge à la SNCB  
etc.

A noter aussi, que certains ouvrages seront mis en vente à cette soirée.

JEUDI 14 OCTOBRE

Enfin !! diront certains.

C'est pourtant grâce à la persévérance d'une petite (très petite) équipe ayant à sa tête notre ami Kurt, que nous pouvons enfin faire circuler nos modèles sur le circuit d'essai mis en chantier en avril dernier.

Ce réseau modeste, qui a la forme d'un ovale replié(8) à voie unique, est alimenté en bi-système et comporte une gare d'évitement. Progressivement, il sera complété par un tronçon en Hom vu l'ampleur que cet écartement prend sur le marché du modélisme ferroviaire.



par les charges et le coût exorbitant des matières, le comité du CFEB s'est trouvé devant l'obligation d'augmenter le prix de votre revue.

Gageons que vous continuerez à nous soutenir malgré cette hausse

AFIN D'ACCELERER LE SERVICE DE LA REVUE NOUS VOUS RAPPELONS QUE TOUTE LA CORRESPONDANCE RELATIVE A E.V (questions, articles, annonce de manifestation, changement d'adresse etc) DOIT ETRE ADRESSEE A L'EDITEUR RESPONSABLE (page 1 couverture)

# cfeb

## Flash Informations

### BOURSE ASMOCO

La 5e bourse d'échange de modèles réduits, autos, trains etc se tiendra le dimanche 3 octobre 1982 dès 10h00 en la salle St Raphaël avenue de la Porallée 40 à Aywaille.

Une exposition de modèles réduits " trains et autos " complètera cette manifestation, elle sera ouverte les samedi 2 et dimanche 3/10

### PLAQUE STIV

Une 3e plaquette métallique ayant trait au tramways verviétois vient d'être éditée par une association de marcheurs de la région. Cette plaquette (de 8 x 11cm) représente la motrice Enghein n°85, elle est vendue au prix de 200 frs (port non compris)

Nous nous permettons de vous rappeler que nous disposons encore de quelques exemplaires de la 2e plaquette (motrice n°63).

Pour toute commande, contacter J.M Simonis 2 Sur les Joncs  
4852 LAMBERMONT

### MODELES DE TRAMS A CONSTRUIRE

Le Mupdofer, en collaboration avec un club allemand, propose des kits permettant de contruire des motrices de tramways belges. Les kits se composent d'éléments en métal coulé a assembler à l'aide de colle Epoxy, de bogies moteurs 12v cc, de pantos ou de flèche (selon modèle) et d'un jeu de décalcomanies. De plus, ces modèles sont améliorés par adjonction de nombreux détails "exclusifs" qui ne se trouvent pas sur le marché européen.

#### ► Kits disponibles :

- |      |         |  |
|------|---------|--|
| N° 5 | M. 7000 | S.T.I.B. non motorisée, flèche fictive                 |
| N° 6 | M. 7000 | S.T.I.B. motorisée, flèche fictive                     |
| N° 7 | M. 7000 | S.T.I.B. motorisée, flèche fonctionnelle               |
| N° 8 | M. 7000 | S.T.I.B. motorisée, pantographe fonctionnel            |
| N° 9 | M. 7000 | S.T.I.B. motorisée, flèche et pantographe fonctionnels |

N° 10 M. 3060 H.H.A. (Hambourg) motorisée, flèche fonctionnelle

N° 11 M. 5000\* S.T.I.B. motorisée, flèche fictive

N° 12 M. 5000\* S.T.I.B. motorisée, flèche fonctionnelle

N° 13 M. 5000\* S.T.I.B. non motorisée, flèche fictive

\* N O U V E A U T E S : kits des motrices 5000 modernisées (5006-5020-5021-5023)

Le prix de ces modèles oscille entre 1875 frs et 2605 frs + port. Pour information complémentaire contacter Mupdofer Asbl BP 1343 1000 Bruxelles

### PRODUCTIONS DEN BELG

Le club malinois Den Belg vient d'éditer sa 2e série de diapositives. Cette série est consacrée aux engins diesel de la SNCB, elle comprend 6 clichés dont 50(bleu), 51, 54, 55, 59. Ces diapositives peuvent être obtenues en versant 100frs au compte 405-0067111 - 18 en mentionnant série dia n°2.

Egalement à l'actif de ce club, une cassette avec 30' d'enregistrement de bruits caractéristiques d'une loco SNCB type 29 (enregistrement effectué dans les années 60). Le prix de vente de cette cassette est de 250 frs par versement au compte ci-dessus (mentionner cassette vapeur). Délai environ 2 mois.

Bravo à Den Belg pour ces initiatives.

### JOURNEES DU MODELISME FERROVIAIRE

Ces journées se tiendront au musée Suisse des Transports à Lucerne du 9 au 17 octobre 1982 ( de 9 à 18h00)

### CHEMIN DE FER 82

1ere Foire suisse spécialisée des chemins de fer avec journées d'information, conjointement avec Chemin de fer - réalité et modèles 82

2e Exposition et foire pour tous les amis des chemins de fer

**Bâle/Suisse**  
**23 octobre-7 novembre 1982**  
pendant la Foire d'automne de Bâle

Un nouveau genre de foire: l'événement le plus important pour tous ceux qui, en raison de  
- leur spécialité  
- leur profession  
- leurs loisirs  
ou tout simplement de leur intérêt pour le moyen de transport public au rendement le plus élevé, se trouvent concernés par le monde des chemins de fer

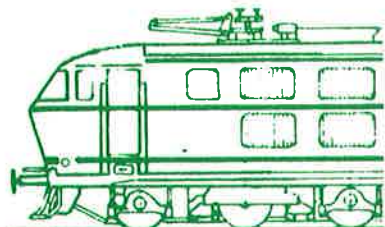
Durant les **journées d'information**, qui se tiendront du 25 au 30 octobre 1982 et qui seront accompagnées de présentations et de visites guidées, des spécialistes bien connus traiteront des problèmes fondamentaux du trafic public

**Domaine professionnel:** tous les secteurs du trafic public, tels que  
● chemins de fer ● chemins de fer à remorque ● funiculaires ● tramways ● trolleybus ● téléphériques ● télécabines ● télésièges ● téléskis ● ascenseurs

**En outre:** ● véhicules les plus modernes des CFF et d'autres chemins de fer européens

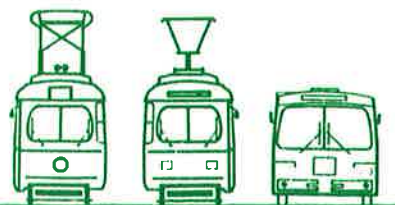
**Dans le cadre de l'Exposition Chemin de fer - réalité et modèles:** ● modèles en tous genres (fabrications individuelles et séries) ● accessoires ● plans, livres et revues ● stands d'information, etc. (possibilité de vente directe pour tout) ● véhicules retro d'origine provenant des CFF et d'autres compagnies nationales de chemins de fer européens

**Heures d'ouverture:**  
Lundi-vendredi : 2-20 heures  
Samedi/dimanche : 10-19 heures  
**Entrée unique:**  
Adultes : Fr 6  
Enfants et jeunes jusqu'à 16 ans : Fr 3  
**Organisateur:**  
Foire Suisse d'Echantillons  
**Information:**  
Secrétariat Chemin de fer 82  
Case postale, CH-4021 Bâle/Suisse  
Telephone 061-26 20 20  
Telex 62 685 fars ch



## NOUVELLES DIVERSES

ML et JC MICHEL



### A LA SNCB

**SALZINNES** Une HL intéressante en ce moment à Salzinnes (FAZ), la 5907 de GT. Cette HL ainsi que la 5922 de GT sont les seules à avoir encore des simples phares (voir EV.52 page 12).

La 5188 de FHS est sortie de GR le 23/8.

Rectificatif (EV n°56): ce n'est pas la 6235 qui sera équipée du chauffage électrique, mais la 6215 de FTY. Sa livrée sera bleue également mais un peu différente des autres 55.

Au changement d'horaire aura lieu la fermeture définitive de la ligne Trois-Ponts - Waimes - St Vith ce qui entrainera donc probablement la fin de la desserte des gares de Malmédy et de Waimes. A moins d'une opposition farouche de la part des communes concernées, je crois que se sera la fin de cette section Trois-Ponts - Waimes qui était, à mon avis, la plus belle de la Vennbahn du fait de son profil tourmenté soit en tranchée, en talus, la traversée de deux tunnels (Stavelot et Francorchamps) un viaduc (Malmédy) et la terrible rampe entre les carrières d'Arimont et de Waimes qui n'autorisait qu'une charge maximum de 250t pour une 82 soit + ou - 7 wagons trémies de charbon. Du fait de la suppression de St Vith, on ne verra plus non plus les 82 sur Weywertz - Losheimergraben puisque c'est la 84 qui va à Sourbrodt qui aura sa desserte prolongée sur Weywertz et de là sur Bütgenbach - Bullange - Losheimergraben. Cette dernière gare étant la plus haute gare marchandise de Belgique avec ses 630m.

Il est malheureusement question de fermer aussi Bullange - Losheimergraben suite au mauvais état de la voie, pourtant cette section a subi des travaux il y a trois ans...!

Du fait de ces modifications, l'ATD de FVY perd 2 trains, Trois - Ponts n'aura plus de dessertes marchandises, suppression de personnel de trois gares; mais retour d'un train régulier entre Sourbrodt et Weywertz.

Le 20/8 a eu lieu le dernier transit d'un train militaire entre Bovigny et Sourbrodt tracté par la 8255 de FVY. A signaler que transitaient également par là les trains militaires Marloie - Sourbrodt. Dorénavant les trains militaires au départ de Marloie iront à Sourbrodt par Rivage - Bressoux - Visé - Montzen Herbesthal - Raeren et finalement Sourbrodt. Une paille.....!

Le 20/8 on a pu également voir un train de pèlerins Bruges - Trooz tracté de bout en bout par la 5944 de FKR. Le retour s'est fait avec la 5541 de GMN le 24/8.

En septembre, les machinistes de FVY seront initiés au chauffage électrique et rouleront à partir d'octobre sur les "bleus". Il se pourrait alors que l'on voit moins les 1800 des CFL en tête des internationaux entre Luxembourg et Liège.

#### A LA STIB

Motrices 7700 : ces voitures provenant de la transformation des 7500, continuent de sortir d'atelier. A l'heure actuelle sont en service les 7701, 7709, 7711, 7713, 7717, 7720, 7721, 7724, 7749, 7750, 7752, 7758, 7759, 7764, 7775, 7777, 7783, 7785, 7786, 7789, 7791 et 7797.

Prolongement du Métro : trois nouvelles stations ont été ouvertes le 7 mai, il s'agit de Roodebeek, Vandervelde et Alma. Aucune ligne de tram n'est touchée par cette extension.

#### ALLEMAGNE

Depuis le 2 octobre, la circulation des tramways est supprimée à Recklinghausen sur la section Recklinghausen - Herne. La section Herne - Bochum (Hustadt) restant exploitée par la Bogestra.

Les tramways articulés affectés à la ligne supprimée sont d'ores et déjà vendus en grande partie à la SNELRT (Lille - Roubaix - Tourcoing).

#### SUISSE

Le 30 juillet 1982, roulait à Alusuisse (Chippis Sierre) la dernière locomotive à vapeur qui assurait les manoeuvres dans l'usine. Sur les 6 machines existantes, 3 seront cependant maintenues en réserve.

Vous n'allez pas le croire, mais ce sont des engins diesel qui assurent la relève. Les Suisses auraient-ils découvert du pétrole dans leur sous-sol !

G. Lejeune - J.C Michel - A. Damhaut

#### ABREVIATIONS.....

FAZ	Salzines	FVY	Gouvy
GT	Haine St Pierre	ATD	Atelier traction diesel
HL	locomotive		diesel
GR	grande révision	FKR	Merelbeke
FTY	Tournai	GMN	Montzen

.....offertes à un lecteur assidu

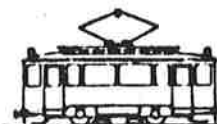
EV



# LES STADTISCHE



# VERKEHRSBETRIEBE



# BERN



## I. LA VILLE DE BERNE

Cette magnifique ville fut fondée en 1191. En 1405, elle fut quasiment détruite par un gigantesque incendie et les maisons bâties en bois furent reconstruites en grès et subsistent encore à l'heure actuelle. En 1848, Berne devint la capitale fédérale de la Suisse.

Quelques chiffres:

Territoire communal	52 km <sup>2</sup>
Territoire de l'agglomération	184 km <sup>2</sup>
Population de la commune	146.000 habitants
Population de l'agglomération	300.000 habitants

## II. LES TRANSPORTS PUBLICS SUBURBAINS

Outre les chemins de fer fédéraux (SBB/CFF/FFS), la gare centrale (Hauptbahnhof) est également desservie par le BLS et le BN, chemins de fer à voie normale. De plus, une gare souterraine sert de point de départ des lignes à voies métriques du SZB (Solothurn - Zollikofen - Bern) et du VBW (Vereinigte Bern - Worb). Une autre ligne du VBW a également son point de départ au centre de la ville (Helvetia Platz) et emprunte sur une section les voies des SVB.

## III. LES TRANSPORTS PUBLICS URBAINS (SVB)

### A. Le réseau

Le réseau des Städtische Verkehrsbetriebe Bern n'est pas bien vaste, puisqu'il ne comporte que 61 km de lignes dont la répartition s'effectue comme suit:

- a. Réseau ferré      3 lignes à voie métrique (courant 600 v)
- ligne 3 : Saali - Hauptbahnhof - Weissenbühl  
(plaques et films blancs)
- ligne 5 : Ostring - Hauptbahnhof - Fischermatteli  
(plaques et films rouges)



**Modellbahn-  
Center am Markt**

Markt 2-12 · D5100 Aachen

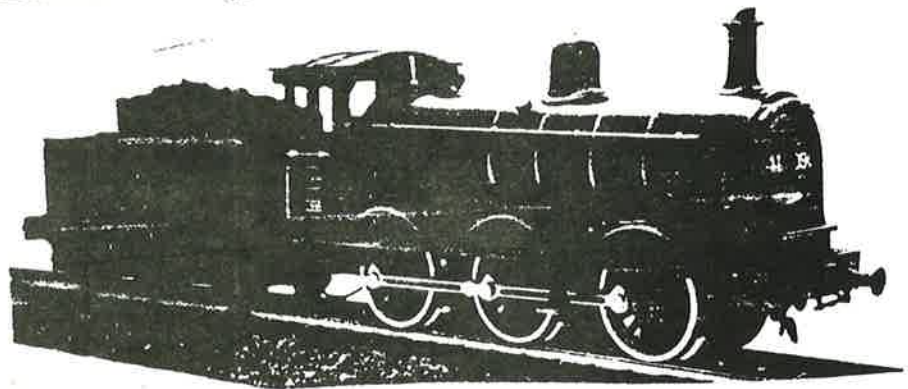
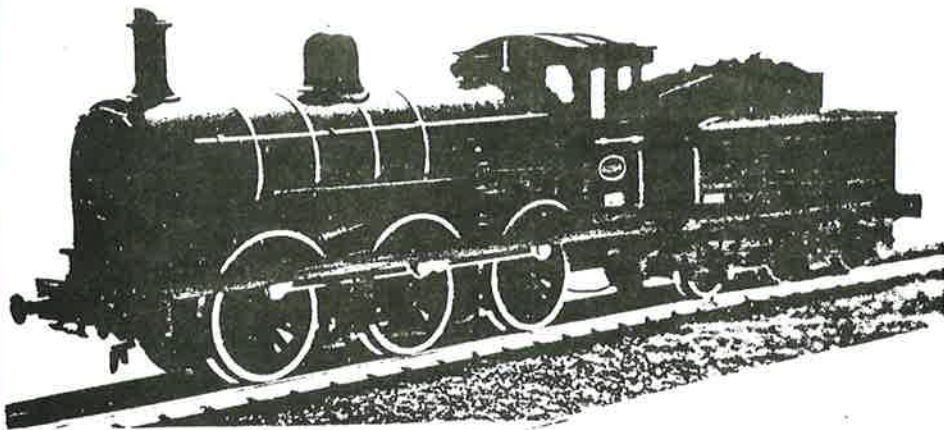
Tel.: 0241/33921

M. Hünerbein oHG



TYPE 41 SNCB / NMBS

---



Kit en métal blanc de DJH (pour continu)

DM 195,-

Modèle construit :

pour continu, engrenage modifié

DM 635,-

pour Märklin, engrenage modifié  
inverseur électronique

DM 750,-

Modèle construit pour environ mois de novembre sur commande.

et bientôt: Kit pour Type 48 SNCB / NMBS

DM 328,-

ligne 9 : Wabern - Hauptbahnhof - Guisan Platz prolongée  
lors de manifestations sportives jusqu'au stade  
(Stadion)(plaques et films jaunes)

Signalons également l'existence de deux funiculaires, exploités par des sociétés privées: le Gurtenbahn et le Marzili - Bern, ce dernier relie la ville haute à la ville basse.

Un coup de chapeau en passant, en ce qui concerne la sécurité des usagers aux principaux arrêts, grâce à un système simple mais pratique, le tramway enclenche un feu rouge et le charroi automobile reste bloqué pendant la montée et la descente des passagers.

A Berne, il n'y a pas de métro ni de pré métro, tout au plus quelques sites propres.....

b. Réseau trolleybus 5 lignes exploitées uniquement au moyen de magnifiques véhicules articulés

ligne 11 : Guterbahnhof - Hauptbahnhof - Bruckfeld  
(film bleu)

ligne 12 : Langgasse - Hauptbahnhof - Schosshalde cette ligne dessert notamment la célèbre "Fosse aux Ours" (film jaune)

ligne 13 : Hauptbahnhof - Bumpliz (film rouge)

ligne 14 : Hauptbahnhof - Gabelbach (film rouge)

ligne 20 : Hauptbahnhof - Wyler (film vert)

Aux heures de pointe, le service sur ces lignes est renforcé par la mise en route d'autobus supplémentaires qui assurent un service direct (Eilkurs). A noter que la plupart de ces lignes sont d'anciennes lignes d'autobus converties entre 1974 et 1977 en lignes de trolleybus. Un exemple à méditer en Belgique. Tous les trolleybus sont équipés d'un moteur auxiliaire à explosion.

c. Réseau autobus 7 lignes desservies au moyen de véhicules très divers, certains datant de 1958.

ligne 15 : Hauptbahnhof - Ostermundigen

ligne 16 : Hauptbahnhof - Gurten Gartenstadt

ligne 17 : Hauptbahnhof - Schliern

ligne 18 : Hauptbahnhof - Tierpark

ligne 19 : Hauptbahnhof - Elfenau

ligne 21 : Hauptbahnhof - Bremgarten

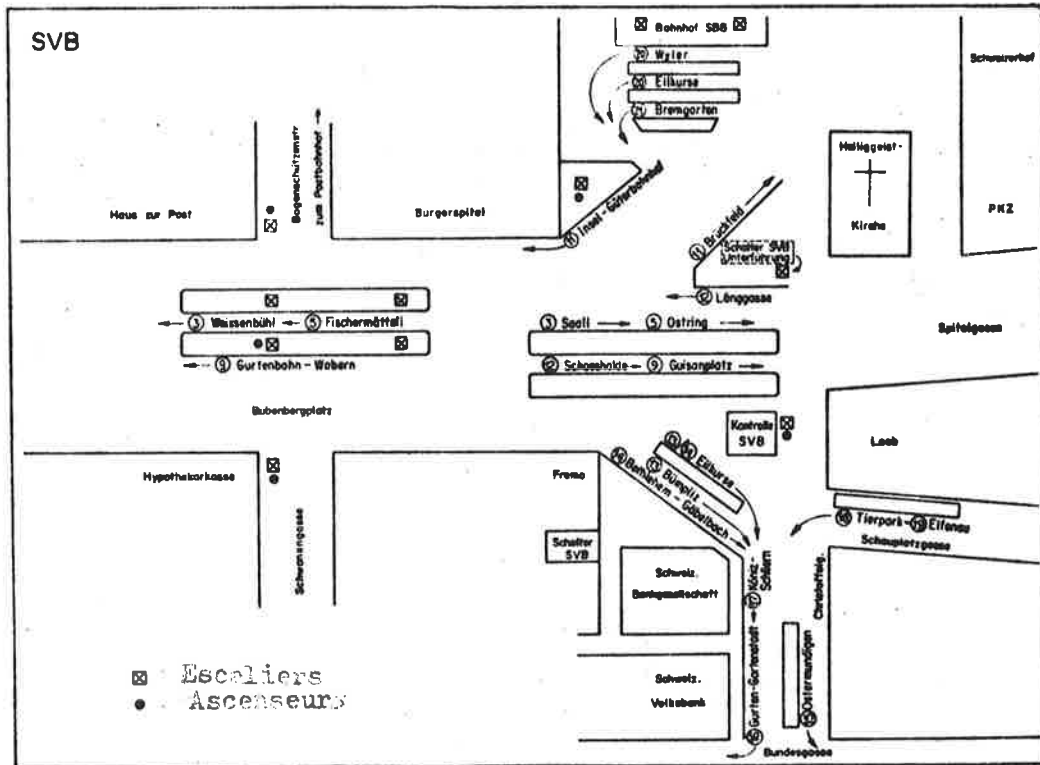
ligne 22 : Hauptbahnhof - Tienfenmosli

Tout comme pour le réseau trolleybus, le service est renforcé aux heures de pointe par la mise en route de services directs. Une constatation, pour l'ensemble du réseau TOUTES les lignes passent par la gare centrale.

B. Le libre service et la carte d'un jour

a. Le libre service

Le libre service est introduit sur l'ensemble du réseau des SVB. Aucun titre de transport ne peut être acquis ni composté dans les voitures. A chaque arrêt est installé un distributeur - composteur automatique où le billet peut être acquis (à l'exception des cartes journalières).



Implantation des arrêts à la gare centrale

## b. La carte d'un jour

Ces cartes que l'on peut acquérir au prix modique de 4 FS aux bureaux des SVB (situés dans la gare centrale et à Bubenbergrplatz), permettent une circulation illimitée sur l'ensemble de réseau SVB pendant 24 h. Ces 24h00 prennent cours à l'heure où la carte a été compostée. (L'éditeur entend déjà des esprits "malins" prétendre que cette carte fut expressément instaurée pour notre ami Jean Claude. C'est faux)

## c. Le matériel roulant

### 1. Tramways

à 2 essieux : n°37 (1910) voiture historique et de service

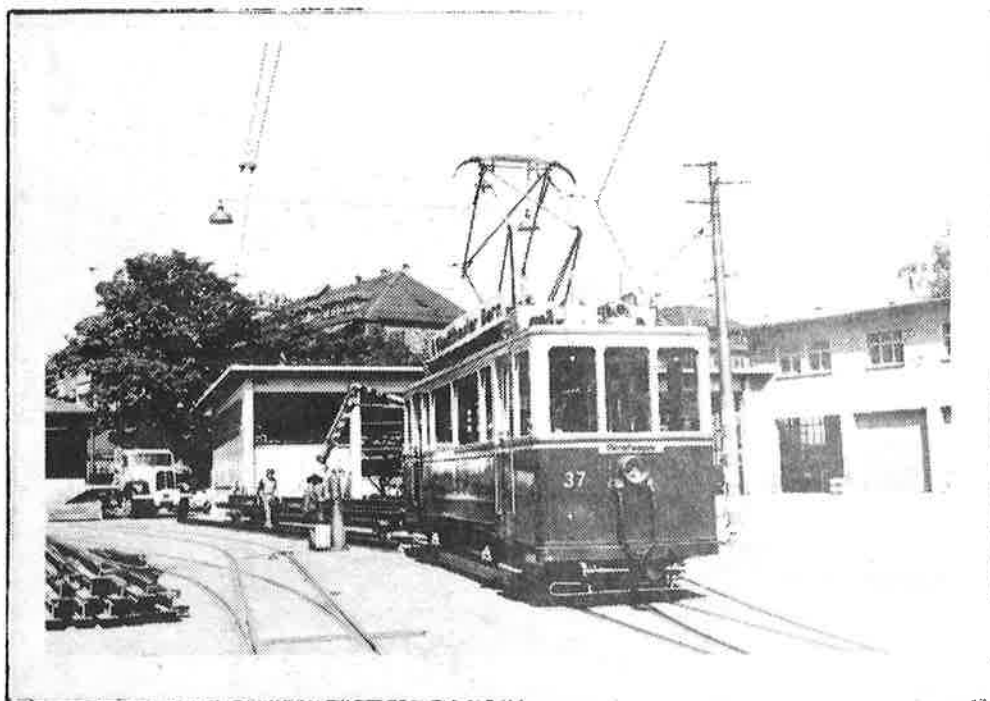
à bogies : n°145, 147 et 149 (1935/1936)

la 145 a été transformée en tram des contes de fée et circule essentiellement pendant les périodes de fêtes.

la 147 a été transformée en tram restaurant et circule fréquemment. La 149 quand à elle servait de voiture de service au dépôt d'Eigerplatz, après un accident elle fut garée non réparée au dépôt de Weissenbühl.

n°171 à 175 (1944)

la 171 est utilisée comme voiture de service au dépôt d'Eigerplatz, la 175 assure le même service au dépôt de Bürgenziel, les 3 autres sont conservées comme réserve à Weissenbühl.



Motrice n°37 au dépôt de Bürgerziel le 26/5/1982



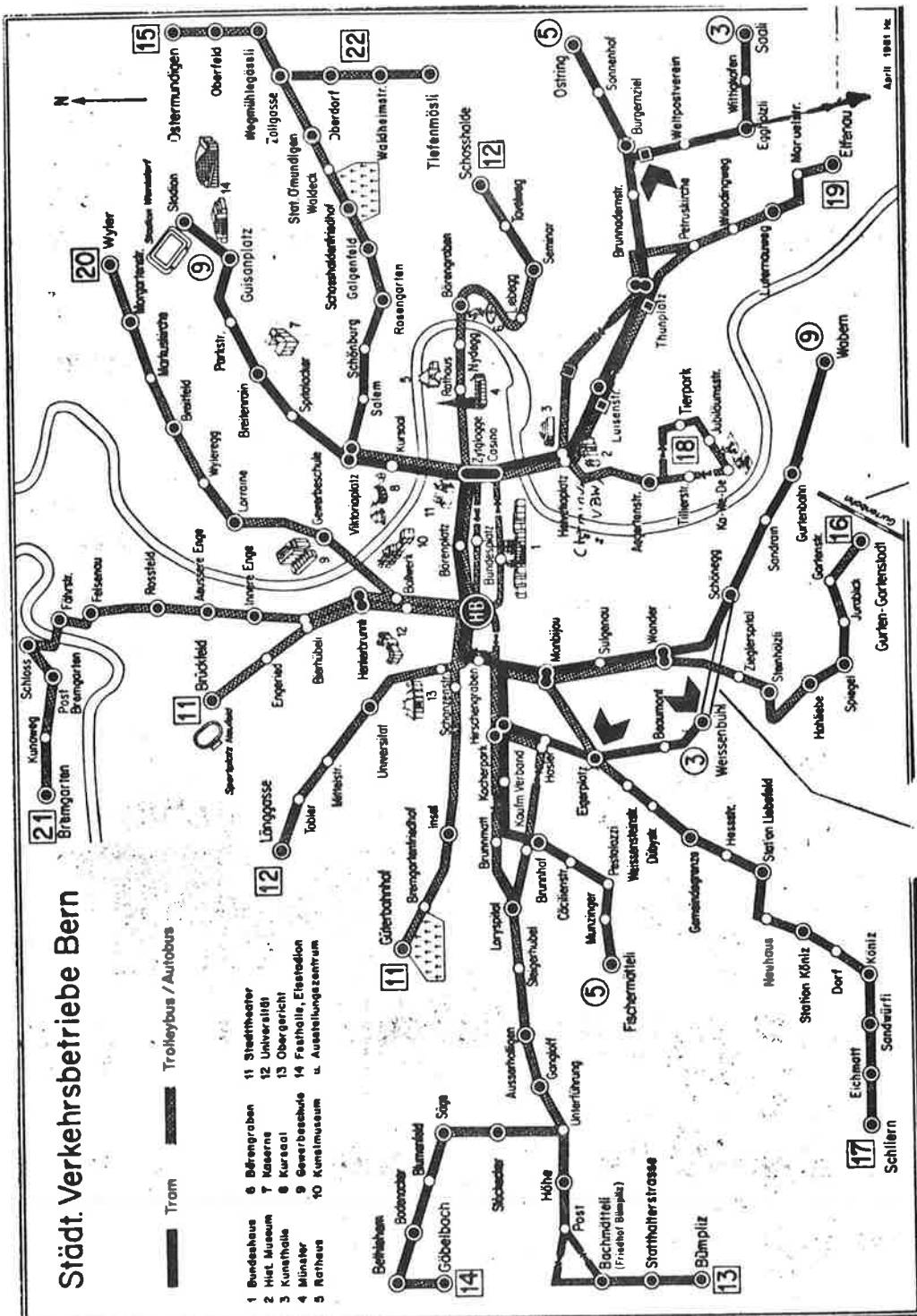
Motrice n°171 au dépôt d'Eigerplatz le 26/5/1982



# Städt. Verkehrsbetriebe Bern

— Tram  
 — Trolleybus / Autobus

- 1 Bundeshaus
- 2 Hist. Museum
- 3 Kunsthalle
- 4 Münster
- 5 Rathaus
- 6 Bärengraben
- 7 Kasernen
- 8 Kurpark
- 9 Gewerbeschule
- 10 Kunstmuseum
- 11 Stadttheater
- 12 Universität
- 13 Obergericht
- 14 Festhalle, Eisenbahn u. Ausstellungszentrum



RESEAU VBW

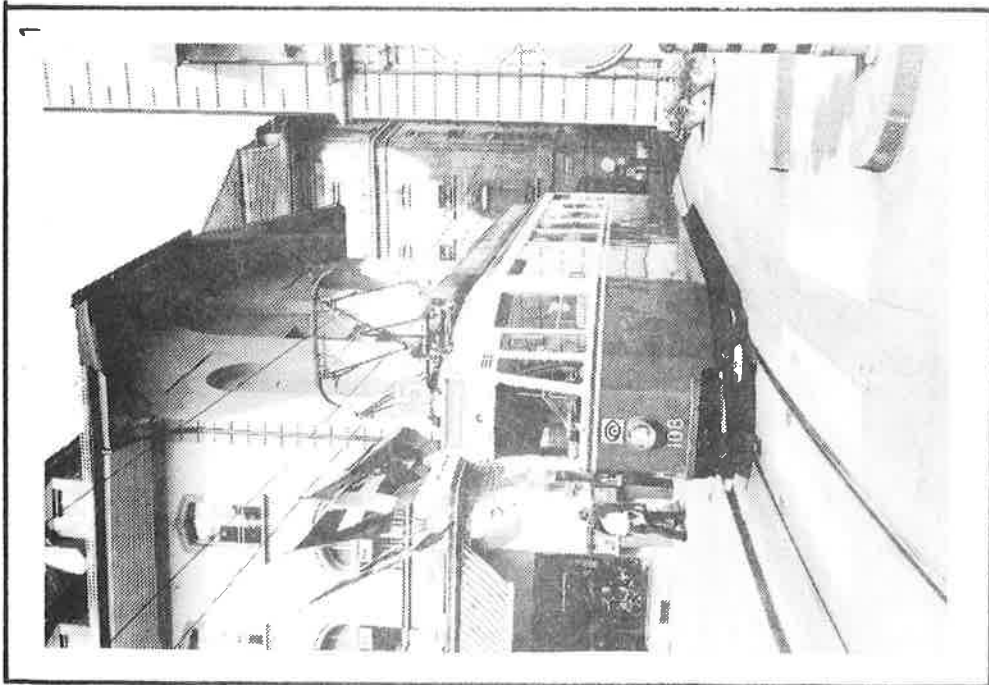
FUNICULAIRE

VOIE DE SERVICE

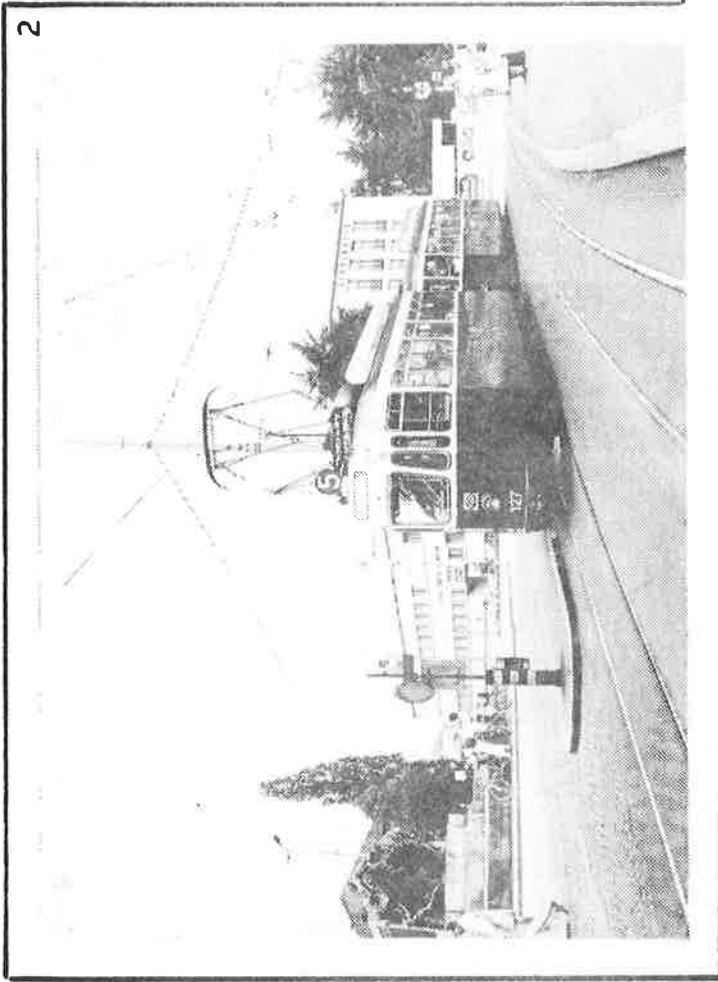


DEPOT

April 1983 1:24



1



2



3

1. Motrice n°108 à Barenplatz

2. Motrice n°127 à HelvetiaPlatz

3. Remorque n°318 à Weltpostverein

clichés J.C Michel

n°101 à 115 (1947/48) assurent le service régulier sur les lignes 3 et 5.

n°121 à 130 (1960/61) même affectation que les précédentes.

articulées : à 4 essieux  
n°401 (1966) assure du service sur la ligne 3  
à 4 bogies  
n°1 à 16 (1973) assure du service sur la 9.

voitures de travaux:

n°501 motrice chasse-neige (1910)  
n°502 id (1920)  
n°503 motrice à bogies de soudure provenant de la transformation en 1975 de la motrice 148  
n°504 motrice de meulage issue de la transformation en 1968 de la motrice 34 de 1908.

## 2. Remorques

à 2 essieux : n°204 & 239 (1904/1914) voitures historiques  
à bogies : n°311 & 312 (1933), 311 réserve à Weissenbühl  
la 312 remorque du tram restaurant  
n°313 à 318 (1944/45) 313 et 318 en service sur les lignes 3 et 5, les autres en réserve.  
n°321 à 330 (1951/52) en service sur les lignes 3 et 5 sauf le dimanche.  
n°331 à 340 (1960/61) même affectation

Livrée

Pour le matériel voyageurs : vert et gris  
Pour le matériel travaux : gris (sauf la 503)

## 3. Trolleybus articulés

- a. série 21 à 29 (1961) livrée vert sauf 29 jaune  
constructeurs: FBW, MFO, SWS, R & J, GANGL
- b. série 30 à 45 (1974/75) livrée vert sauf 30 orange  
constructeurs: FBW, BBC, SAAS, HESS, R & J, GANGL
- c. série 46 à 55 (1974/75)  
série identique à la précédente mais avec livrée orange
- d. série 56 à 61 (1977)  
identique au deux précédentes, mais avec une décoration intérieure plus somptueuse et une livrée orange.

## 4. Autobus

### a. Simple

n°87 à 101 (1956) livrée vert  
constructeurs: Saurer, R & J, Gangl  
ces autobus sont hors service à l'exception du 94 (voiture de service du dépôt d'Eigerplatz. Quelques uns sont en réserve au dépôt de Weissenbühl, les autres sont déclassés  
n°111 à 135 (1958/60) livrée vert  
constructeurs: FBW, R & J, Gangl  
n°136 à 170 (1962/65) livrée vert  
identique à la précédente  
n°171 et 172 (1974 ?) livrée orange  
prototype

b. Articulés

n°251 à 270 (1964/68) livrée vert

constructeurs: FBW, SWS, R & J, Gangl

n°271 à 276 (1974) livrées diverses, vert,,jaune ou orange

constructeurs: Mercedes, Vetter

n°277 à 283 (1976)

c constructeurs: FBW, Hess, R & J, Gangl

Réseau tramways et trolleybus

**30r Städt. Verkehrsbetriebe Bern**

Direktion in Bern Elektr. Schmalspurbahn

- a) Tramlinien (Betriebslänge 17,3 km).  
1 (blau) Brückfeld-Hauptbahnhof-Güterbahnhof und zurück  
3 (weiss) Hauptbahnhof-Weissenbühl (44) und zurück  
5 (rot) Ostring-Hauptbahnhof-Länggasse und zurück  
9 (gelb) Militärplatz-Hauptbahnhof-Schönegg-Wabern (42a) u. zurück  
11 (grün) Hauptbahnhof-Fischermeiteli und zurück  
b) Trolleybuslinie (Betriebslänge 2,69 km):  
S (selb) Hauptbahnhof-Zeitlocken-Bärengraben-Schosshalde  
Autobus: siehe Nr. 532e

EXTRAITS DE L'INDICATEUR  
DE 1952

Réseau autobus

G  
80-80 Pl.

**532e Stadt-Autobus Bern**

Städtische Verkehrsbetrieb  
Bern

Siehe den Plakaffahrplan der Unternehmung.

- Linie B (rot): Bern HB-Insel-Loryspital-Ausserholligen-Gangloff-Höhe-Bümpliz. Betriebslänge 4.150 km  
Linie Be (rot): Bern HB-Insel-Loryspital-Ausserholligen-Gangloff-Stöckcker-Bethlehem. Betriebslänge 4.145 km  
Linie E (blau): Bern HB-Kasino-Kollerweg-Thunplatz-Luternauweg-Effenau. Betriebslänge 3.365 km  
Linie FB (weiss): Bern HB-Tierspital-Innere Enge-Aussere Enge-Rosfeld-Felsenau-Fährstrasse-Bremgarten Post-Schulhaus. Betriebslänge 3.995 km  
Linie G (braun): Bern HB-Monbijou-Wander-Steinhölzli-Hohliebe-Spiegel-Gurten Gartenstadt. Betriebslänge 3.500 km  
Linie K (dunkelgrün): Bern HB-Monbijou-Eigerplatz-Gemeindegrenze-Station Liebfeld (44)-Station Köniz (44a)-Köniz Bären. Betriebslänge 3.865 km  
Linie O (gelb): Bern HB-Zeitlocken-Viktoriaplatz-Rosengarten-Pulverweg-Waldeck-Beulker Ostermundigen. Betriebslänge 4.980 km  
Linie T (violett): Bern HB-Kasino-Aepertenstrasse-Tierpark-KaWeDe. Betriebslänge 1.870 km  
Linie W (olivgrün): Bern HB-Gewerbeschule-Lorraine-Wyleregg-Wyler. Betriebslänge 2.190 km

Municipale Marzili Bern

Verwaltung  
in Bern

**30q Bern-Marzill**

Betriebslänge 110 m Schmalsp. Drahtseilbahn - Wassergewicht  
Gleichzeitige Abfahrten in Bern-Bundesterrasse und Bern-Marzili.  
Fahrten nach Bedarf von 6.45-21.00. — Fahrzeit 1 1/2 Min.  
Taxen: Einfache Fahrt 15 Rp., 2 Fahrten 25 Rp.  
Abonnemente zu 10 Fahrten: 90 Rp., 50 Fahrten: Fr. 4.—

J.C. Michel

Abréviations des constructeurs à paraître dans le prochain n°

VACANCES PROLONGEES OU..... LAISSER-ALLER !!! de l'éditeur,  
de là à ne pas mettre les légendes aux clichés. C'est impar-  
donnable. En pages 13 & 15 du n°56 il fallait lire:

- 1 Motrice n°8 dans la traversée de Bex
- 2 Motrice n°22 à la gare de Bex-CFF
- 3 Tracteur n°42                                    "                                    "
- 4 Wagon n°124 OM°                               "                                    "
- 5 Wagon couvert Ko                              "                                    "

Ces clichés sont de notre ami J.C Michel (juin 80 & 81)

**achetez BELGE et**

**VERVIETOIS**



*chez*

**christiaensen**

30 RUE XHAYEE

4800 VERVIERS

Tél 087 311701

**SPECIALISTE**

**märklin**

*et*

**lima**

*SUR COMMANDE : ARNOLD - FLEISCHMANN - MINITRIX - TRIX - ROCO - PECO  
LILIPUT - RIVAROSSO ..... etc .....*

*Remise club - 10%*

*Conditions spéciales*

*jusque - 25%*

*...moins cher qu'en Allemagne*



**CONSULTEZ - NOUS**





# Câzi po rin \*

ou LE PETIT MARCHÉ DE L'OCCASION

Marklin	(+)	Jouef	(+)
5 aiguillages 5221	50	1 voiture TEE 5771	100
18 rails courbe 5100/1	10	1 loco BB 66000 8531	550
1 transfo 30 VA	900	1 autorail 5489+8626	1500
1 voiture DSG 4087	275	Electrotren	
1 voiture TEE 4090	225		
1 fourgon	130	1 loco 120T	1000
10 piliers de pont 7066	5	Rivarossi (°)	
2 signaux 5113	70	1 loco 030T FNM	650
1 fourgon 4699	130	Piko (°)	
3 poste de cde 7072	50	1 loco SWCB 81	1200
3 connexions 7209	10	1 loco SWCB 93	1500
2 décodeur 5112	125	Vollmer	
1 loco 3021 (V 200060)	400	1 dépôt de tubes	40
		1 carrière 5723	350
Roco (°)		1 réservoir 5526	90
1 loco 111 4133	1450	1 pâtisserie 3724	125
1 loco 215 4151	1100	1 maison 3723	125
10 rails maille lg 900	20	1 entrepôt 5701	150
7 rails maillech lg 970	25	Kibri	
2 voitures Eurof 4237A	350	1 bureau de poste 8150	225
2 voitures Eurof 4236A	300	1 maison	100
2 wagons fermé 4358	200	1 scierie 9960	350
1 wagon fermé 4374	200	1 station fuel 9440	150
1 wagon fermé 4375	200	1 entrepôt 9454	200
1 wagon citerne 4337B	200	1 portique 9602	180
1 wagon toit coul 4393A	240	1 gare Lebl 7402	350
1 wagon VTG 4380	260		
1 wagon VTG 4365A	275		
1 wagon toit coul 4394A	260		
2 wagons 4355B citerne	250		
2 TJD 4546	400		
2 paires aiguillage 4534	300		

## Faller

	(+)
12 maisons indiv. réf 200,	90
205,244,250,253 etc	100
1 maison 268	100
1 maison 270	90
1 villa du Tessin 271	50
1 maisonnette 140 (groupe)	125
1 église 238	125
1 bureau de poste 125	225
1 gare Lindental 99	40
1 maison en construction	

(+) prix unitaire  
(°) matériel neuf

Kibri, Viking (HO) (°)	(+)
Bull sur pneus	70
Camion béton	70
Camion éboueur 64n	70
Bus 700	70
Camion benne Magirus	70
Camion poste	70
Camion citerne Shell	65
Camion benne Mercedes	65
Camion pompier Magirus	65

## Recherche ou Echange

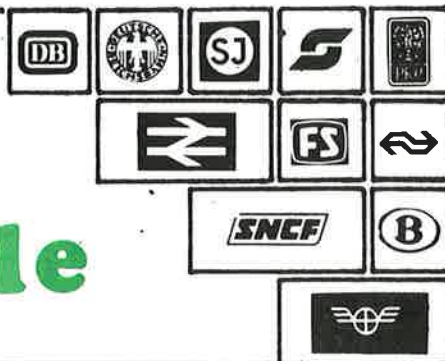
Références 4331 (Liepzig DR) et 4278 (double Liepzig à bogies) de Roco ou les mêmes véhicules de la marque Rova (réf 2067 et 3018)

Centralisation : L. Mossay 6 av. de la Vecquée 4121 NEUPRE

Sander, Busch, Jordan, Prieser (+)	(+)
papier herbe 1,22x2,44	20C
4 entrées de tunnel 2 v	25
4 sachets poudre herbe	15
1 sachet lichen	20
4 boîtes de personnages	40
Kibri, Viking (véhicules HO) (°)	
camion citerne 10060	135
camion + remorque ASG	135
camion semi remorque 522	12C
" " " 520	12C
" " " 510	12C
camion transp. bobine 43d	9C
camion semi remorque 67s	75

	(+)
Camion bache	55
Fourgon postal Mercedes	55
27 voitures miniatures diverses dont les références 200, 21, 264, 37n, 16c, 16 15s, 8c, 2n etc	3C
remorque à 2 essieux 5	15

# Un prototype ... un modèle



## LE BIZARRE MDi 996

### LE PROTOTYPE

Au lendemain de la deuxième guerre mondiale, les chemins de fer allemands se sont retrouvés fortement appauvris en fourgons grandes lignes. Pour pallier à cet handicap, la DB a décidé, en 1950, de transformer près de 600 wagons voyageurs à deux essieux, eux-mêmes issus de la transformation de wagons fermés (voir figure 1).

Cette modification devait consister au jumelage de deux véhicules bout-à-bout avec suppression des parois au point de liaison, au renforcement du châssis et de la caisse par des raidisseurs métalliques et à l'aménagement d'une logette pour le personnel d'accompagnement. L'ensemble ainsi obtenu repose sur deux bogies Schwanenhals de construction américaine, ce qui leur permettait de circuler à 120 km/h.

Le parc d'origine était constitué de 236 véhicules, au 1er janvier 1978, 115 wagons étaient encore incorporés dans des rames voyageurs, un grand nombre d'entre-eux furent reconvertis en wagon atelier et affecté à des trains de relevage (réf Roco n° 4259A et 4259B)

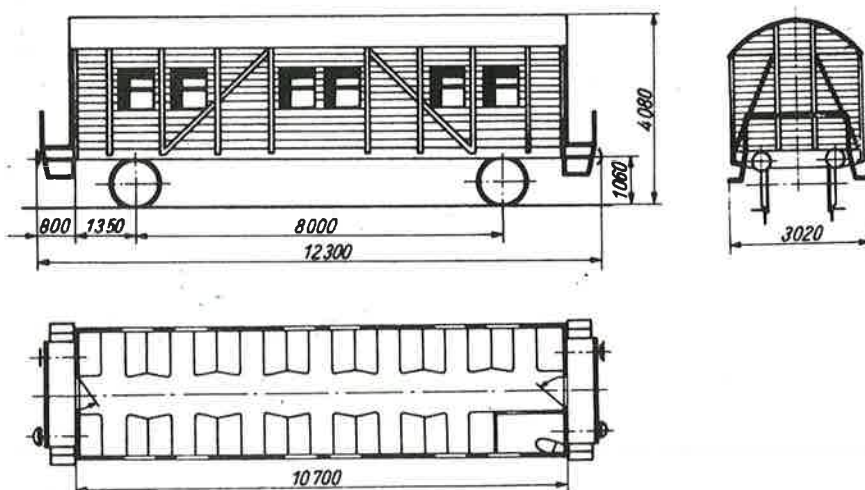


Fig 1. wagon Mdi 43 (voir réf Roco 4200S)

## LE MODELE

Présenté bien avant 1970 par la firme Rowa, ce wagon devait être repris dans le programme de 1976 de Roco (après la faillite de Rowa).

Repris sous la référence 4278, ce véhicule, que certains pourraient qualifier de bizarre, avait trois cousins, le 4277, une version sans soufflets d'intercommunication, le 4259A, une version train de secours avec des traverses de relevage et des tubes d'éclairage disposés latéralement ainsi que des soutes d'outillage sous le châssis et enfin le 4259B qui est la version moderne du précédent.

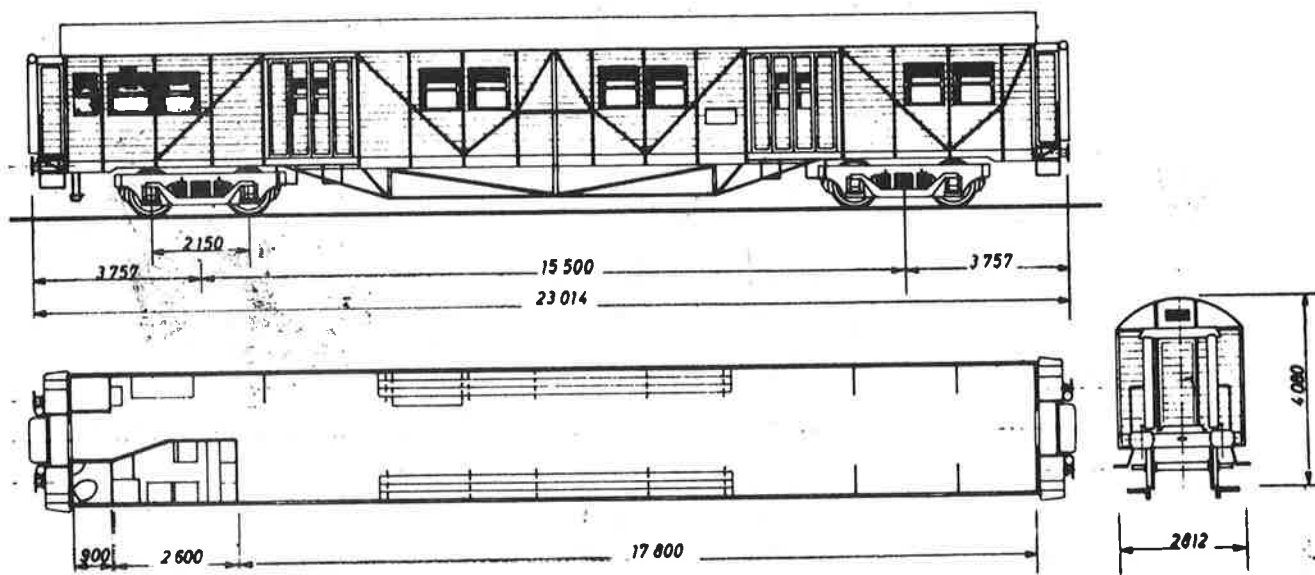
Destinée du sort, les deux premières références devaient disparaître du catalogue l'année dernière et c'est peut-être ce fait qui nous a incité à en publier un test; car il est encore possible de l'acquérir chez certains détaillants. De plus ce véhicule reste toujours très utilisé en Allemagne et il n'est pas rare de les voir incorporé dans des trains rapides de la DB.

Il est peut-être utile de rappeler que hormi la version jaune, tous les modèles cités ci-dessus étaient des créations Rowa et portaient les réf. 3018, 3017 et 2220.

Comme test nous allons nous attarder à l'examen du tableau comparatif des dimensions, un tableau de chiffres c'est ardu mais celui-ci vaut la peine qu'on s'y attache. Qu'en pensez-vous ? Incroyable n'est-ce pas ! Ce sont vraiment des chiffres éloquent, mais il n'y a pas que les chiffres, il y a tout le reste; la gravure, la caisse, nous avons même poussé la plaisanterie jusqu'à compter le nombre de planches qui recouvrent les parois.....!

	1/1	1/87	modèle
longueur hors tout	23 014	264	265
longueur de la caisse	21 426	246	245,5
entre-axe des bogies	15 500	178	178
hauteur totale	4 080	46,8	46,5
largeur de la caisse	2 812	32,3	33,5
entre-axe des essieux	2 150	24,7	25
diamètre des roues	1 000	11,5	11

Maniaque direz-vous, ? Mais exact sur le modèle aussi. Vraiment ce n'est pas croyable un tel réalisme, on a beau le retourner, le comparer avec les photos: rien, rien, absolument rien à redire. Ah si, couronnement de nos efforts ..... Il manque la décharge de la " chiotte " !!!



### CONCLUSION

Si vous faites du matériel DB, il est urgent que vous vous précipitiez chez votre détaillant pour fouiller ses fonds de grenier car vous seriez impardonnable de ne pas être en possession de ce wagon. De CES wagons, vous pouvez faire les frais de plusieurs, vous ne le regretterez surement pas. Avec du matériel ADE on ne voit même pas la différence (hormi la différence de prix bien sûr)

L.Mossay

### NOUVELLES DE LA SNCV

- La SJ 9180 provenant de la transformation de la remorque 9311 est affectée au dépôt de la Louvière depuis la fin août 1982
- La remorque 9300 a été rachetée par la STIC qui va la transformer en véhicule de travaux pour le prémétre.
- Motrices articulées: 6115 revenue de la BN le 25/8 pr La Louv. 6113 transférée d'Ostende à La Louvière le 2/9, elle circule sur la ligne 90 sans film ni plaque.
- 6123 retournée à la BN le 26/8, la 6154 à été transférée le 8/9 d'Ostende à La Louvière.
- Les motrices 9160 à 9162 affectées au dépôt d'Anderlues proviennent de la transformation des 9062, 9087 et 9077 afin de les rendre identiques aux voitures de la série 9120 à 9159.

J.C Michel